

大學入學考試中心  
102學年度指定科目考試試題

公民與社會考科

—作答注意事項—

考試時間：80 分鐘

作答方式：

- 選擇題用 2B 鉛筆在「答案卡」上作答；更正時，應以橡皮擦擦拭，切勿使用修正液(帶)。
- 未依規定畫記答案卡，致機器掃描無法辨識答案者，其後果由考生自行承擔。

## 一、單選題（占 78 分）

說明：第1題至第39題，每題有4個選項，其中只有一個是正確或最適當的選項，請畫記在答案卡之「選擇題答案區」。各題答對者，得2分；答錯、未作答或畫記多於一個選項者，該題以零分計算。

- 某日新聞媒體出現下列四則事件的報導，相較而言，哪則事件最合乎公民不服從的基本精神？  
(A)某男子因不滿司法判決不公平而引爆瓦斯抗議  
(B)某戶居民因政府強制徵收土地而在家絕食抗議  
(C)某民間團體為反對課徵新稅而向議會陳情請願  
(D)某市市民為抗議議會立法自肥而集體拒絕繳稅
  - 某民間團體向政府提出以下公開要求：  
甲、反對開徵證券交易所得稅；乙、調降遺產稅率，由50%降至10%；丙、調降營利事業所得稅率，由25%降至17%。根據上述資訊，該民間團體最可能是下列何者？  
(A)民營事業機構受薪員工組成的工會 (B)專門職業工作者組成的專門職業公會  
(C)財團與企業經營者組成的工商團體 (D)外國企業經營者在臺灣所合組的商會
  - 有學者主張將「公共領域」(public sphere)定義為既不屬於政府，亦不營利的溝通空間，以公開、公平為原則，維護參與者的言論自由與平等，藉以形成與公共利益有關的輿論或行動。根據上述，下列何者最接近公共領域的理想？  
(A)某電視政論節目製作人，不邀請與自己政治立場相左的來賓出席討論議題  
(B)某報社的記者與編輯合組工會，推動新聞專業自主、自律，拒絕雇主干預  
(C)某地方政府為興建垃圾焚化爐而舉行公聽會，但拒絕外縣市環保人士發言  
(D)某議會在通過法案時，由各政黨授權其代表秘密協商法案內容並達成協議
  - 圖一是某市議員候選人的競選傳單。傳單的競選政見中，何者屬於社會保險的範疇？  
(A)甲乙  
(B)甲丁  
(C)乙丙  
(D)丁戊
- 請支持社會弱勢的代言人— ① 陳小吟  
共同打造幸福快樂的城市！  
當選後，我一定做到：  
甲：提高老年年金給付  
乙：發放低收入老人生活補助  
丙：提高身心障礙者生活津貼  
丁：提高勞工職業災害失能給付  
戊：提供家暴受暴婦女緊急生活扶助


- 圖一

7. 從2008年到2012年，我國海基會與中國大陸海協會舉行了多次「江、陳會談」並簽署多項協議。請問下列敘述何者最能說明此一時期兩岸協商發展的情境？
- (A)先建立兩岸軍事互信，再商談兩岸經貿與社會交流協議
  - (B)先簽訂兩岸和平協議，再商談兩岸經貿與社會交流協議
  - (C)先擱置兩岸政治爭議，由文教議題開始再商談經貿議題
  - (D)先擱置兩岸政治爭議，由經濟及容易議題開始進行協商
8. 中國大陸黨政體制與民主國家並不相同，有關其政治運作方式，下列敘述何者正確？
- (A)中共南京市委書記接受南京市長的領導
  - (B)國家主席由全國人民代表大會選舉產生
  - (C)中國共產黨為執政黨而其他所有黨派為在野黨
  - (D)國務院總理由全國人民政治協商會議選舉產生
9. 冷戰時期的國際關係除了「東西對抗」外，也存在「南北對抗」的情勢。以下關於「南北對抗」的敘述何者正確？
- (A)南方國家和北方國家的最主要區別是依據經濟發展的程度來決定
  - (B)南方國家多半是屬於富裕國家而北方國家則多半是屬於貧窮國家
  - (C)南北對抗的主要場域是世界貿易組織，很少在聯合國內產生衝突
  - (D)南北對抗的主要因素仍然是冷戰，因為南方國家大多屬蘇聯盟國
10. 沉默螺旋是指當一個人發現自己的意見與周遭多數意見不同時，因為害怕孤立而選擇緘默。以下事例何者最能說明「沉默螺旋」的意涵？
- (A)爸媽都不喜歡我的新髮型，不斷批評我的審美觀，我選擇沉默以對
  - (B)爸媽的政治立場和我們小孩不同，為了和諧我們在家都不討論政治
  - (C)同學們因畢業旅行地點爭執不下，我感覺爭執沒有意義而不表意見
  - (D)同學都說某歌手的新專輯是最好的，我雖不同意但寧可選擇不發言
11. 我們常在生活中利用表決方式來解決問題，若依民主政治的多數決精神，下列哪種情形最適合使用多數決？
- (A)社區有花園因所有權不明而引發部分住戶互爭，管理委員會採取全體住戶投票解決
  - (B)甲的遊戲機不見了，他懷疑被乙私自取走，老師於班會時請大家表決乙是不是小偷
  - (C)網路店家取消購物免運費優惠，網友號召大家在網路上投票，欲以絕對多數要求店家恢復
  - (D)大學生認為學校管制網路使用時間的規定太嚴格，校方讓同學用投票方式決定是否要放寬
12. 關於我國核四電廠是否續建的爭議，政府擬交付全民公投，受到社會高度關注。根據我國《公民投票法》的相關規定，下列敘述何者正確？
- (A)人民提案通過門檻即可成案不須審議
  - (B)行政院沒有全國性公民投票的提案權
  - (C)提案前提須是「核四續建」政策已經遭到國會否決
  - (D)只要有效投票數超過全國總投票人數的半數即通過
13. 現代民主政治體制的運作應具備某些基本的特徵及要求，下列何者為民主政治體制運作的必要條件？
- (A)國家最高行政首長透過公平、公開的公民直選過程而產生
  - (B)確保人民能獲得政府作為相關資訊，使政治權力運作透明
  - (C)國會議員有連任限制，促使多元民意獲得公平展現的機會
  - (D)國家的根本大法須為成文憲法，以保障人民基本權利義務
14. 民國103年底我國將舉行首次七合一選舉，屆時所有的地方政府民選公職，包括直轄市市長、市議員，縣市長、議員，鄉鎮市長、代表，以及村里長等，將一併改選。關於此次選舉的方式，下列敘述何者正確？
- (A)所有的選舉皆採取「單一選區相對多數制」
  - (B)所有的候選人只要年滿23歲就都有參選資格
  - (C)所有縣市長選舉時必須同時提出副首長人選
  - (D)所有縣市長任期皆為四年並得連選連任一次

15. 某位家境清寒人士，求職時個人資料遭詐騙集團盜用於銀行開人頭戶而成為詐欺罪被告，該人士應該向哪個單位尋求法律協助最為適當？  
(A) 行政院消費者保護委員會 (B) 行政院金融監督管理委員會  
(C) 財團法人法律扶助基金會 (D) 財團法人犯罪被害人保護協會
16. 大明與小美結婚多年，一直無法懷孕生子。請問如果兩人想要擁有小孩、建立「親子」關係，下列何種方式可以獲得我國現行法律的保障？  
(A) 大明與小美可認朋友女兒作乾女兒來當成自己小孩  
(B) 大明與小美可採用意思表示來認領共同朋友的小孩  
(C) 大明與小美可進行不孕治療，以試管方式進行人工生殖  
(D) 大明與小美可委託小美姊姊，由她來代替小美懷孕生子
17. 民事法律上「侵權行為」訂有行為人須出於故意或過失始須負賠償責任的一般性原則；但有些情形即使無過失仍須負責。下列何種情形屬無過失但亦須負賠償責任？  
(A) 無故遭追打，不得已打破窗戶躲進他人家中避難  
(B) 與好朋友鬧翻，心神不寧又被後車追撞傷及路人  
(C) 遭他人言語挑釁而辱罵對方，造成對方心靈受創  
(D) 學校福利社販售鮮奶，學生購買飲用後食物中毒
18. 一對年輕情侶，男19歲，女17歲，兩人因為戀情不被家人接受，被迫在外租屋同居。日前女生在租屋處生下一名男嬰，兩人因無力扶養，便聯合將嬰兒棄置公園草叢，導致嬰兒死亡。關於此事，兩人所涉及的刑責，下列敘述何者正確？  
(A) 男生尚未成年，無刑事責任 (B) 女生未滿18歲，無刑事責任  
(C) 女生處境堪憐，但仍屬犯罪 (D) 男生滿18歲，量刑無須考慮其處境
19. 司法院釋字第684號解釋認為，如果大學侵害學生的基本權利，學生應可向行政法院提起訴訟，請求救濟。下列有關權利主張的事例，何者屬正確且符合上述解釋？  
(A) 李生在寢室賭博而被沒收牌具，主張隱私權受到侵害  
(B) 王生參與街頭抗議活動被記過，主張結社權受到侵害  
(C) 陳生申請成立社團被學校否決，主張集會權受到侵害  
(D) 張生因學校未開必修課而延畢，主張受教育權受侵害
20. 某夜店違法使用易燃裝潢材料致生大火並造成多人死亡。為亡羊補牢，市政府全面清查營業場所，只要查出店內有任何可能導致公共危險的物品，一律勒令停業。以下關於市政府行為是否合法的判斷與陳述，何者屬正確？  
(A) 行為不合法；因市政府勒令停業的措施會損害店家的生存權  
(B) 行為不合法；因市政府未考慮違法情節的輕重，皆勒令停業  
(C) 行為合法；因停止營業是法律規定得採取不同手段中的一種  
(D) 行為合法；因市政府命令店家停止營業具有公共安全的考量
21. 甲補習班於報紙廣告中宣稱「本班學測英文科滿級分人數，大幅超越本縣其他乙、丙、丁補習班的總和」。但因其所述並非事實，引發其他補習班不滿。請問其他補習班可如何主張甲補習班的行為違法？  
(A) 不實廣告影響學生權益，違反《消費者保護法》  
(B) 不實廣告將影響交易秩序，違反《公平交易法》  
(C) 擅自用乙、丙、丁補習班名號，違反《商標法》  
(D) 因不實招生廣告缺乏原創性，違反《著作權法》
22. 王老先生與妻生有二女一男，並依法收養一女。王妻早逝，長女已嫁，次女與收養之三女均未嫁。兒子娶媳婦後，王老先生一家的生活起居均由媳婦負責照顧。未料，某日王老先生與兒子一同外出時遭逢車禍同時去世，王老先生並未留下遺囑。以我國現行《民法》規定，下列關於王老先生繼承關係的敘述，何者正確？  
(A) 次女為王老先生女兒，得以第一順位之血親繼承人繼承其遺產  
(B) 長女出嫁未照顧娘家，僅能繼承夫家財產，無法繼承其父遺產  
(C) 媳婦嫁入王家多年，辛苦照料王老先生一家之生活，可繼承其遺產  
(D) 三女因無血緣關係，僅能受王老先生之生前扶養，無法繼承其遺產

23. 某公立學校學生於假日到校打球，被高空自然落下的大王椰子枯葉砸到導致腦震盪，該同學因此向學校請求國家賠償。下列何者不是本案成立要件？  
 (A)校工執行職務有違法情形 (B)校園植栽管理維護有缺失  
 (C)同學的身體受到具體損害 (D)傷害確實是校園植栽造成
24. 某法律教科書舉出兩則法律被宣告違憲的事例，藉以說明各國違憲審查時運用某項憲法基本原則的情況。例一：過去日本刑法規定，殺害直系血親尊親屬與殺害一般人不同，刑度應較重，只能在死刑或無期徒刑間擇一處罰。例二：過去我國《社會秩序維護法》關於性交易應處罰鍰的規定，僅處罰意圖得利的一方，而不處罰支付對價的相對人。根據上述，此項基本原則最可能是以下何者？  
 (A)誠信原則 (B)平等原則 (C)適當性原則 (D)明確性原則
25. 所有經濟問題均與資源稀少性有關。下列有關「稀少性」的敘述，何者正確？  
 (A)若資源不具稀少性，我們就不需要買那麼多衣服  
 (B)若資源不具稀少性，我們就可以生產各種想要的商品  
 (C)因為資源具稀少性，你在吃到飽的火鍋店會不停地吃  
 (D)因為資源具稀少性，世界首富也可能買不到棒球賽門票
26. 商店街上某家商店整修及裝飾店面後，吸引許多消費者前來購買，同時也為附近店家帶來人潮並獲得好處。請問下列有關前述外部性的敘述，何者正確？  
 (A)外部性對社會產生的效益或成本，市場機制會自動加以消除  
 (B)必須所有店家平均分攤外部性的影響，才能提高資源使用效率  
 (C)外部性與公共財的共享性質相似，但只有前者才會發生市場失靈  
 (D)透過補貼店家整修店面，可解決正面外部性所導致的市場失靈問題
27. 國與國間簽訂的自由貿易協定，主要目的在消除各種貿易障礙，其中以免除進口關稅最為普遍。假如臺灣與其他國家簽訂自由貿易協定時，允諾兩國同時降低農產品進口關稅，則下列關於臺灣農產品市場的敘述何者正確？  
 (A)市場價格上升 (B)消費者將受害 (C)生產者將受益 (D)進出口皆增加
28. 民國98年我國財政支出超過財政收入約新臺幣1648億元，請問當年度政府可透過下列何種方法來降低財政赤字？  
 (A)發行消費券 (B)開徵新稅賦 (C)增加政府投資 (D)提高利率水準
29. 近二十年來，臺商採取「臺灣接单，中國大陸製造」或是「臺灣研發，中國大陸製造」再轉銷世界各國的貿易模式，對我國經濟產生重大的影響。表一是我國對中國大陸及美國的進出口貿易總值、其占我國貿易總額之比重及出超資料。請問下列敘述何者正確？

表一 單位:億美元

年度	對中國大陸			對美國		
	貿易總值	比重(%)	出超	貿易總值	比重(%)	出超
1996	324	14.7	229	468	21.5	69
2001	419	17.9	259	465	19.9	97
2006	1161	27.2	628	550	12.9	97
2011	1696	28.8	790	621	10.5	106

- (A)對中國大陸及美國都有出超，表示只有我國由雙邊貿易獲得利益  
 (B)臺商貿易模式讓我國得到分工利益，因此對中國大陸的出超金額增加  
 (C)對中國大陸及美國的出超都呈增加趨勢，故對他們的貿易依賴程度都上升  
 (D)臺商大舉投資中國大陸再轉銷美國，使我國對中國大陸及美國的貿易比重都提高
30. 民國102年春節中央銀行為因應民間習俗，除印製新鈔指定七大行庫及中華郵政開放提領，並要求各金融機構備妥年節需求資金，從平日約300億元增加至1200億元，也派員監看各金融機構跨行資金流動的狀況。這些措施反應了中央銀行的哪些職能？  
 甲、發行貨幣 乙、控制貨幣數量  
 丙、促進金融穩定 丁、商業銀行的資金融通者  
 (A)甲乙丙 (B)乙丙丁 (C)甲乙丁 (D)甲丙丁

31. 表二為某國近五年之消費者物價指數及物價膨脹率，請根據表中資料選出正確選項？

表二 基期：2011年

	2008	2009	2010	2011	2012
消費者物價指數	98.5	97.6	98.5	100.0	101.9
物價膨脹率(%)	3.5	- 0.9	0.9	1.5	1.9

- (A)根據2008年的資料，2007年消費者物價指數應為95  
 (B)若近五年存款利率均為1%，透過存款會增加實質財富  
 (C)若物價指數基期改為2010年，則各年物價膨脹率均下降  
 (D)若是同樣一筆錢，則消費者在2009年可購買最多商品數量

32-33為題組

表三是甲、乙、丙、丁四個國家1990年至2000年間的四項社會統計平均值，請依據表中資料回答下列問題：

表三

項目 國家	低教育程度者的 勞動參與率(%)	所得最高10%之所得 為最低10%之倍數	勞工移民移入 增加率(%)	代間的 職業流動率(%)
甲	61.6	27.0	5.8	14.5
乙	55.1	7.1	3.4	48.6
丙	45.1	15.1	16.8	19.2
丁	34.9	10.3	9.1	60.3

32. 哪個國家的社會階級複製情形相對最高？  
 (A)甲 (B)乙 (C)丙 (D)丁
33. 從表三資料判斷各國的社會與經濟發展狀況，下列推論何者最可能為正確？  
 (A)甲國的勞工教育水準比其他國家低 (B)乙國的國民所得成長比其他國家低  
 (C)丙國新移民勞動權問題相對較迫切 (D)丁國的職業世代相傳情形最為普遍

34-35為題組

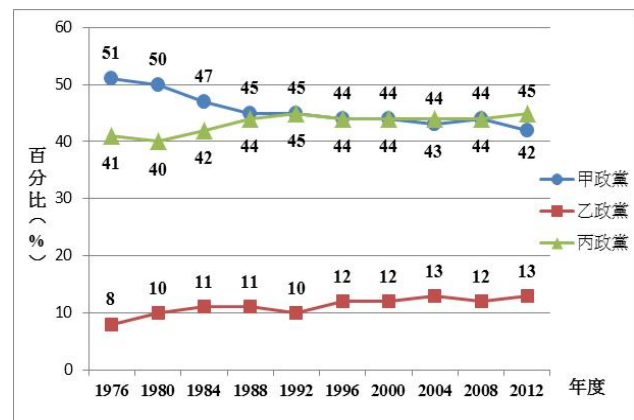
立法機關為修改某法律而舉行公聽會，以下是參與公聽會四個民眾的發言主張。  
 甲、為保障奉公守法的公民，危害社會秩序的人應沒有資格受到這項法律的保護  
 乙、法律制訂和修改應以維護社會整體福利為前提，以免被濫用而喪失立法原意  
 丙、憲法明文保障此項基本權利，即使須以法律限制時仍要符合憲法規範的要件  
 丁、法律保障「小我」也保障「大我」，個人固然要自由但國家更要完全的自由

34. 根據上述，哪位民眾的發言最符合人權與法治的精神？  
 (A)甲 (B)乙 (C)丙 (D)丁
35. 該立法機關所欲修改的法律，最可能涉及下列哪種議題？  
 (A)集會遊行 (B)食品衛生 (C)智慧財產 (D)全民健保

36-37為題組

圖二是某個內閣制國家歷屆國會大選的席次比例分布，請回答下列問題：

36. 下列有關甲乙丙三黨的敘述何者正確？  
 (A)甲丙兩個政黨的意識型態立場很相近  
 (B)丙政黨很可能在2016年選舉單獨執政  
 (C)1980年以前甲政黨可以單獨執政，但是之後則三黨不過半  
 (D)1984年以後丙政黨實力日益增強，但始終無法超越甲政黨



圖二

37. 假定該國選舉制度是採取比例代表制，請問下列哪項描述最符合2012年的選舉結果？  
(A)在各個選區都是甲丙兩大黨的對決 (B)只有票數最多的甲政黨可單獨組閣  
(C)乙政黨實力足以成為關鍵性的少數政黨 (D)乙黨的得票比例可能低於獲得的席次比例

**38-39為題組**

一個國家若發生大量的投機活動，將會使得該國之資產價值超過實際經濟價值。在投機活動發展到一定程度後，因缺乏實質面支撐，該國之資產價值將會迅速下跌。例如：2000年臺灣股票指數上升至10393的高點後，一路反轉下跌至2001年的3411點。

38. 上述經濟現象發生的成因，**最不可能**為下列何者？  
(A)人們對未來景氣樂觀而增加不動產投資 (B)廠商對未來景氣樂觀而相繼地擴大產能  
(C)外資對未來景氣樂觀而將資金匯入臺灣 (D)央行對未來景氣樂觀而提高存款準備率
39. 上述現象的發生對一國經濟所造成之影響，下列何者正確？  
(A)短期內整體經濟快速成長 (B)投資與消費大幅減少  
(C)銀行的逾期未還帳目減少 (D)房地產價格持續上漲

## 二、多選題（占 22 分）

說明：第40題至第50題，每題有5個選項，其中至少有一個是正確的選項，請將正確選項畫記在答案卡之「選擇題答案區」。各題之選項獨立判定，所有選項均答對者，得2分；答錯1個選項者，得1.2分；答錯2個選項者，得0.4分；答錯多於2個選項或所有選項均未作答者，該題以零分計算。

40. 公司主管對某位下屬表示特別好感，經常藉口出差，邀其同行。主管除答應將來要調升其職務，並表達發展親密關係的暗示，但為該員工拒絕。未料該員工隨即被降調，不久後又被公司無理由解雇。上述案例中，該員工可以援引哪些法律進行權利救濟？  
(A)《訴願法》 (B)《勞動基準法》 (C)《性騷擾防治法》  
(D)《性別工作平等法》 (E)《性侵害犯罪防治法》
41. 將我國所有家戶依照其所得的高低均分為五組，其中所得最低的20%家戶，具有以下人口特色：戶內的老年人口、需要長期照護人口、中老年失業人口的比率均高，且平均每戶有薪資所得的人數較低。根據上述資訊，如要減緩貧富差距擴大的速度，下列哪些政策在短期內即能獲得效果？  
(A)補助民營企業增聘中高齡員工，擴大就業機會  
(B)推動簽訂自由貿易協定，擴大進出口貿易總額  
(C)增加失業救助，提高各類社會保險的年金給付  
(D)擴大引進國際專業人才，提升產業的創新能力  
(E)擴大家務勞動以及長期照護的補助範圍與金額
42. 某校的「公民與社會」課程進行課堂討論，主題為「媒體的性質與功能」。下列是同學們討論時提出的見解，哪些正確？  
(A)媒體為第四權，表示媒體受到憲法保障，屬於制衡政府的第四個公權力  
(B)為有效達到監督政府的目的，應該立法禁止政府規範媒體的經營與報導  
(C)記者報導特定事件時，不應未求證直接使用網路流傳的照片及影音資料  
(D)政府為救災封鎖重大災害現場且禁止記者進入，未必構成侵害新聞自由  
(E)為了充分保障社會大眾的媒體近用權，記者有權報導公眾人物的私生活
43. 針對以下公務員涉及選舉活動的一些行為，哪些**違背了**行政中立原則？  
(A)下班後穿有政黨標記的服飾與家人外出用餐  
(B)促使其部屬購買某候選人之募款餐會的餐券  
(C)公開舉辦業務說明會，並為某政党政見背書  
(D)宣佈自己將接受某黨徵召參加下屆民代選舉  
(E)擔任某候選人競選總部政策顧問之正式職務

44. 由於經濟全球化的發展，各國政府常因經貿、環保、人權、貧窮等問題而摩擦，「反全球化」論述與社會運動也隨之興起。下列敘述何者屬於「反全球化」的主張？
- (A) 跨國公司為追求更大利潤，常利用所擁有的政治及經濟影響力逃避其對環境與生態應盡的維護責任
  - (B) 跨國公司在低度開發國家所進行的投資雖帶來就業機會，但也出現剝削當地勞工基本權益的問題
  - (C) 如果擴大世界銀行、國際貨幣基金(IMF)等組織的影響力，能緩和窮國與富國間的財富分配不公問題
  - (D) 為加速經濟成長並提高國民所得，低度開發國家應對外資開放並減少行政干預，落實自由經濟政策
  - (E) 為保護本土產業、防止外國商品的傾銷，低度開發國家應加強執行維護智慧財產權的相關法令
45. 臺北某私立高中學生甲，經常嘲笑講話會翹蓮花指的男同學乙是個「娘娘腔」。乙不滿，向學校性別平等教育委員會提出言語性霸凌案的調查申請。學校據該會調查報告，依《性別平等教育法》規定將甲退學。甲不服此退學處分，請求救濟。下列甲可運用的法律主張或可採取的救濟途徑何者正確？
- (A) 本案退學處分違反信賴保護原則
  - (B) 甲的退學處分違反法律保留原則
  - (C) 得向學生申訴評議委員會提申訴
  - (D) 得向學校教育主管機關提出訴願
  - (E) 得向臺北地方法院提起民事訴訟
46. 道德與法律皆屬社會規範之一種，雖然其產生與制裁方式不同，但亦會相互影響。下列《民法》中規定，何者源自於我國固有道德觀念？
- (A) 滿20歲為成年
  - (B) 子女應孝敬父母
  - (C) 禁止直系姻親間的近親結婚
  - (D) 夫妻住所應由雙方共同協議
  - (E) 繼承人所負清償責任，以其所繼承遺產為上限
47. 「法治國家中，行政機關干預人民權利的行為須有法律明文授權，但私人間之往來交易，原則上均可自由約定，不以法律有明文規定為限」。前述內容包含下列哪些原則？
- (A) 法律優位
  - (B) 法律保留
  - (C) 罪刑法定
  - (D) 私法自治
  - (E) 信賴保護
48. 當經濟高度成長時，社會大眾的福祉反而減少，這是因為以支出面衡量國內生產毛額時，遺漏掉一些重要因素。請問下列哪些是**沒有**被考慮進去而使社會福祉減少因素？
- (A) 薪資所得
  - (B) 中間產品的價值
  - (C) 環境汙染成本
  - (D) 所得分配不均
  - (E) 最終產品市場價值
49. 當我們與他人同住一棟公寓時，我們的各種行為或舉動，有些會產生外部效果，有些則不會。請問以下哪些行為或舉動會產生外部效果？
- (A) 起床後整理自己的床鋪
  - (B) 自己準備碗筷吃晚飯
  - (C) 深夜在屋內練習彈鋼琴
  - (D) 在房間認真寫作業
  - (E) 打掃公寓樓梯間
50. 目前我國規定中國大陸資金來臺灣購置房地產，貸款不得超過5成，每年居留時間不超過4個月，3年內不得轉賣；並計畫進行「總量管制」，打算規定陸資買房每戶面積最多80坪，全國每年配額200戶。請問在這些限制下，以下敘述何者正確？
- (A) 陸客除了向我國商業銀行借貸，無法經由其他管道取得資金
  - (B) 貸款比例愈高，和貸款利率下降一樣，都能吸引陸資來臺灣投資
  - (C) 即使陸客來臺灣投資意願提高，我國房地產市場的價格也不一定會上升
  - (D) 陸客攜帶人民幣來臺灣從事經濟活動，必須接受我國中央銀行的監督和管理
  - (E) 「總量管制」將使每人購買數量降低，但管制下的成交數量可能高於市場均衡數量